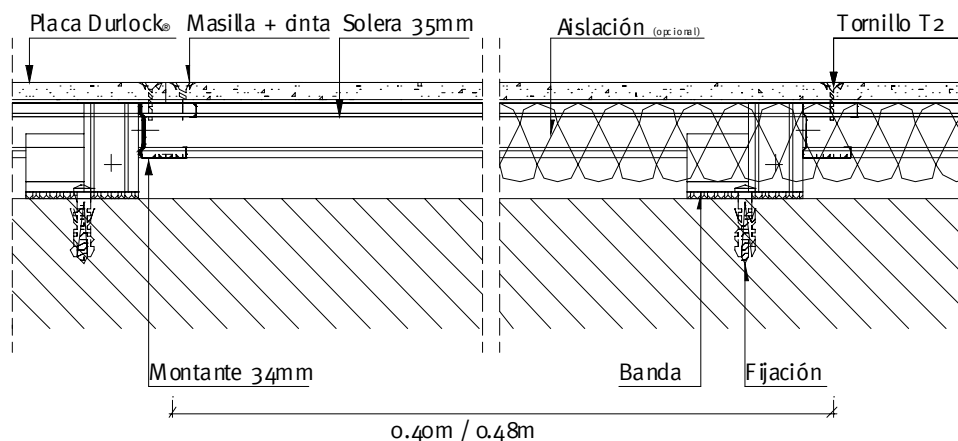


## Revestimiento sobre Estructura de 35mm.

### 1. Corte horizontal



### 2. Datos técnicos

Placa Durlock®		Separación e/Montantes [cm]	Espesor final [cm]	Peso (2) [kg/m²]
Tipo	Espesor [mm]			
Estándar	12.5	40	6.75	12.20
		48		12.00
	15	40	7	14.00
		48		13.80
Resistente a la Humedad	12.5	40	6.75	12.30
		48		12.00
	15	40	7	14.10
		48		13.90
Resistente al Fuego	12.5	40	6.75	12.50
		48		12.20
	15	40	7	14.50
		48		14.30

(2) Valores aproximados.

## Revestimiento sobre Estructura de 35mm.

### 3. Especificación técnica

Pared interior realizada sobre una estructura metálica compuesta por Soleras de 35mm y Montantes de 34mm, de chapa de acero cincada por inmersión en caliente, fabricados según Norma IRAM IAS U 500-243:2004. Las Soleras de 35mm se fijarán a vigas, losas o pisos mediante tarugos de expansión de nylon con tope N°8 y tornillos de acero de 22 x 40mm colocados con una separación máxima de 60cm. Dicha estructura se completará colocando Montantes de 34mm con una separación entre ejes de 0.40m ó 0.48m, utilizando los perfiles Solera como guías. Las uniones entre perfiles se realizarán mediante tornillos autorroscantes de acero tipo T1 punta aguja, con cabeza tanque y ranura en cruz.

Para evitar puentes térmicos debidos al contacto de la estructura con la pared a revestir, se deberá realizar el armado de la misma a una distancia de aproximadamente 2cm del filo interior del muro. Se realizará una anclaje de la estructura a la pared mediante separadores (ángulos L materializados con tramos de perfil Solera de 35mm), interponiendo entre ellos y la pared, una banda de material aislante (polietileno expandido, polipropileno espumado, caucho, neoprene, etc.).

En el interior del revestimiento se colocará material aislante (lana de vidrio, mineral o asilación de celulosa) con Barrera de Vapor ubicada del lado correspondiente al ambiente interior.

Sobre la cara de a estructura correspondiente al ambiente se colocará una capa de placas de yeso Durlock® de 12.5mm ó 15mm de espesor, fijándolas mediante tornillos autorroscantes de acero tipo T2 punta aguja, con cabeza trompeta y ranura en cruz. El tipo de placa a utilizar dependerá de las características del local donde se construya la pared (ver 4. Materiales. Placas de yeso Durlock®).

Las placas se podrán colocar de manera vertical u horizontal, en el último caso se comenzará a emplacar desde el borde superior de la pared.

Se deberá dejar una separación de 15mm entre las placas y el piso, para evitar el ascenso de humedad por capilaridad.

Las juntas entre placas deberán estar conformadas por dos bordes del mismo tipo (rectos o rebajados), quedando trabadas entre sí.

Los tornillos T2 se colocarán con una separación de 25cm ó 30cm en el centro de la placa y de 15cm en los bordes que coinciden con el eje de un perfil.

Las uniones entre placas serán tomadas con cinta de papel microperforada y Masilla Durlock® aplicada en cuatro pasos, respetando el tiempo de secado entre cada capa de masilla, el cual dependerá del tipo de producto que se utilice. Las improntas de los tornillos T2 recibirán, al igual que los perfiles de terminación (cantoneras, ángulos de ajuste o buñas), dos manos de Masilla Durlock®.

En caso de aplicar una pintura satinada, o de tratarse de superficies que recibirán iluminación rasante, se recomienda realizar un masillado total de la superficie, aplicando para ello dos manos de Masilla Durlock® Lista Para Usar y respetando el tiempo de secado entre ambas capas. Quedando así una superficie apta para recibir terminación de pintura, empapelado, revestimiento cerámico, etc..

Mayo 2005

## Revestimiento sobre Estructura de 35mm.

### 4. Materiales

#### Placas de yeso Durlock®

Sobre una cara de la estructura de perfiles se aplicará una capa de placas de yeso Durlock®.

En paredes ubicadas en *locales secos* se utilizará **placa Durlock® Estándar**, de 12.5mm ó 15mm de espesor.

En paredes ubicadas en *locales húmedos* o paredes por cuyo interior *exista pasaje de instalaciones sanitarias*, se utilizará **placa Durlock® Resistente a la Humedad** de 12.5mm ó 15mm de espesor.

En paredes ubicadas en locales con requerimientos de *resistencia al fuego* se utilizará **placa Durlock® Resistente al Fuego** de 12.5mm ó 15mm de espesor. (Ver tabla en 2. Datos técnicos)

Las placas de yeso Durlock® Estándar y Resistente a la Humedad se fabrican según normas IRAM 11643 y 11644. Las placas Durlock® Estándar poseen Sello IRAM de Conformidad con Norma 11643.

Clasificación de acuerdo al índice de propagación superficial de llamas\* según Norma IRAM 11910-1:

**Clase RE2:** Material de muy baja propagación de llama - Índice de propagación entre 0 y 25 (Clase A, según Norma Brasileira ABNT ME-24).

\* Ensayos realizados en el INTI.

#### Estructura:

La estructura se construirá con perfiles de chapa de acero cincada por inmersión en caliente, fabricados según Norma IRAM IAS U 500-243:2004, de 2,60m de largo y moleteado en toda su superficie.

**Perfiles Solera:** 30mm x 35mm x 30mm.

**Perfiles Montante:** 35mm x 34mm x 30mm, con perforaciones para pasaje de instalaciones.

#### Fijaciones:

**Tarugos de expansión de nylon N°8**, con tope y **tornillos de acero** de 22mm x 40mm: fijación de perfiles Solera y Montante a piso, losa, hormigón o mampostería.

**Tornillos T1** autorroscantes de acero punta aguja (doble entrada) de cabeza tanque arandelada (Norma IRAM 5471), con protección de tratamiento térmico de terminación superficial tipo empavonado: fijación entre perfiles.

**Tornillos T2** autorroscantes de acero punta aguja (doble entrada) de cabeza trompeta ranura en cruz (Norma IRAM 5470), con protección de tratamiento térmico de terminación superficial tipo empavonado: fijación de placas a perfiles.

Mayo 2005

## Revestimiento sobre Estructura de 35mm.

### **Banda selladora:**

En casos donde se requieran garantías de estanqueidad del ambiente, absorción de movimientos o aislación de vibraciones, se deberá colocar entre los perfiles perimetrales de la pared que están en contacto con obra gruesa y la misma, una banda de material elástico (polietileno expandido, polipropileno espumado, caucho o neoprene).

### **Productos para el tomado de juntas:**

Las juntas entre placas se deberán tratar con **Cinta de Papel** microperforada, de 50mm de ancho, premarcada en el centro y **Masilla Durlock®**. El tipo de masilla a utilizar podrá ser:

**Masilla Durlock® Lista Para Usar:** Producto preparado para ser utilizado en forma directa, sin el agregado de ningún otro componente. Tiempo de secado: 24hs.

**Masilla Durlock® de Secado Rápido:** Producto en polvo, se deberá preparar con agua, sin agregar ningún otro componente. Tiempo de secado: 2 a 3 horas. Rendimiento: 15kg de masilla preparada cada 10kg de polvo.

### **Perfiles de terminación:**

Las aristas, juntas de trabajo y encuentros con obra gruesa se resolverán mediante perfiles de chapa de acero zincada por inmersión en caliente, de 2,60m de largo. Se fijarán a las placas mediante cemento de contacto o tornillos autorroscantes tipo T2, con punta aguja.

**Perfil Cantonera:** Se utilizará como terminación de aristas formadas por planos a 90°.

**Perfil Angulo de Ajuste:** Se utilizará para resolver juntas de trabajo en encuentros entre el Cielorraso Durlock® y obra gruesa.

**Perfil Buña Z:** Se utilizará para resolver juntas de trabajo en encuentros del Cielorraso Durlock® y obra gruesa, logrando una buña de 15mm de ancho.

**Cinta Flex Corner:** Se utilizará como terminación de aristas formadas por planos que forman ángulos distintos a 90°. Se aplicará a la superficie de la placa con Masilla Durlock®, siguiendo los mismos pasos que para el tomado de juntas.

### **Aislaciones:**

Se deberá colocar una aislación térmica con barrera de vapor continua. Las características de la aislación estarán determinadas en función del correspondiente cálculo térmico y los valores máximos admisibles correspondientes a la zona bioambiental.

## Revestimiento sobre Estructura de 35mm.

### 5. Montaje

1. Replantear la posición de la media pared.
2. Fijar al piso la Solera inferior, mediante Tarugos de expansión de nylon Nº 8 y tornillos de acero de 22 x 40mm, colocados con una separación máxima de 60cm. Fijar la Solera superior, trasladando su posición con plomada..
3. Ubicar los Montantes utilizando las Soleras como perfiles guía, con una separación de 0,40m ó 0.48m entre ejes(si se realizará emplacado horizontal, la separación podrá ser de 0.40m ó 0.48m; si las placas se colocarán de manera vertical, la separación será de 0.40m). Las fijaciones entre perfiles se realizan con tornillos autorroscantes T1, punta aguja.
4. Realizar, en caso de requerirlo, los refuerzos necesarios para colocación de cajas de luz, futura fijación de objetos pesados o anclaje de carpinterías.
5. Realizar el pasaje de instalaciones y la colocación de material aislante y la barrera de vapor continua.
6. Colocar las placas sobre la estructura, en forma horizontal o vertical y trabando las juntas. La fijación de las placas a los perfiles se realiza con tornillos autorroscantes T2, punta aguja, colocados con una separación de 25cm ó 30cm en el centro de la placa y de 15cm en los bordes coincidentes sobre el eje de un perfil.
7. Colocar los perfiles de terminación necesarios en aristas y juntas de trabajo, utilizando tornillos autorroscantes T2 punta aguja, colocados con una separación de 15cm.
8. Realizar el tomado de juntas con Masilla Durlock® y cinta de papel microperforada. Aplicar dos manos de Masilla Durlock® sobre la impronta de las fijaciones y realizar el masillado de los perfiles de terminación.